

Koncepce rodinné politiky pro roky 2025-2028



Velké Pavlovice

jihom**oravský kraj**

Kontakt:

Městský úřad Velké Pavlovice

náměstí 9. května 40

691 06 Velké Pavlovice

Tel.: 519 428 101, 519 365 340

E-mail: podatelna@velke-pavlovice.cz

Web: www.velke-pavlovice.cz

Zpracovala: Mgr. Jana Pláteníková, psycholog

Seznam zkratek

CVVM	Centrum pro výzkum veřejného mínění
ČSÚ	Český statistický úřad
ČR	Česká republika
GVP	Gymnázium Velké Pavlovice
JmK	Jihomoravský kraj
KRP	Koncepce rodinné politiky
MAP	Místní akční plánování
MAS	Místní akční skupina
MPSV	Ministerstvo práce a sociálních věcí ČR
MÚ	Městský úřad
NNO	Nestátní nezisková organizace
ÚP	Úřad práce
ZD	Zemědělské družstvo
ZŠ	Základní škola
ZUŠ	Základní umělecká škola

Obsah

Úvod	5
Vysvětlení základních pojmů	6
Analytická část	7
Návrhová a implementační část	16
Závěrečné shrnutí	22
Zdroje	23

Úvod

Rodina je tím nejpřirozenějším prostředím, v němž vzniká a v němž se také naplňuje úcta k člověku a kde si jedinec osvojuje základní hodnotové a etické normy a vzorce chování. Rodina je v tomto svém poslání nenahraditelná. Náhradní řešení se hledají jen těžko a jsou vždy obtížnější, méně dokonalá ve svém efektu a náročnější na ekonomické a lidské zdroje. Má nedocenitelné efekty pro hodnotovou orientaci občanů, zejména pak mladé generace.

Aby fungovala rodina, musí fungovat i „podpůrné“ systémy - obec, škola atd. Nefungují-li podpůrné systémy, nefunguje také rodina. Proto za účelem zajištění dobrého fungování rodin v našem městě a k realizaci rodinné politiky Jihomoravského kraje, našeho státu a celé Evropské společnosti, vznikla předmětná koncepce plánování rodinné a sociální politiky. Jejím cílem je podpora všech opatření a aktivit, které determinují dobrý výkon přirozených funkcí rodiny.

Jelikož naše společnost, tj. i rodina, je ovlivněna demografickým stárnutím, rodinná politika v rámci této koncepce je také chápána v širším slova smyslu a zaměřuje se i na oblast podpory seniorů, přípravy na stáří, mezigenerační vztahy, solidaritu atd.

Klíčovým principem rodinné politiky města Velké Pavlovice je chápat rodinu jako hodnotu samu o sobě. Samotným rodinám vytvářet takové prostředí, ve kterém budou moci svobodně naplňovat svá rozhodnutí a přesvědčení, týkající se rodinných hodnot, způsobů péče, cílů rodinného a osobního života. Základní cíle rodinné politiky, jako blaho dítěte, rovnost žen a mužů, sladování pracovního a osobního života, mezigenerační solidarita, jsou tvořeny tak, aby posílily soudržnost celé společnosti. Mají zvyšovat důvěru obyvatelstva v budoucnost a v prostředí, ve kterém vyrůstají.

Koncepce rodinné politiky (KRP) je zpracována na roky 2025-2028, tj. na 4 roky a to dle metodiky tvorby těchto programů doporučené Ministerstvem práce a sociálních věcí (dále MPSV). Dále na základě Koncepce rodinné politiky pro všechny generace 2020-2030 vytvořené Jihomoravským krajem a dle Strategie rodinné politiky 2024-2030, která byla zpracována v rámci MPSV.

Koncepce je tvořena analytickou a návrhovou/ implementační částí.

Diskuze k navržené koncepci proběhla na jednání Rady města Velké Pavlovice dne 5. 8. 2024.

Koncepce rodinné politiky města byla schválena radou města dne 5. 8. 2024.

Vysvětlení základních pojmů:

Rodina

Skupina osob, navzájem spjata pokrevními svazky, manželstvím nebo adopcí. Základ rodiny tvoří rodiče vychovávající své potomky. Existuje několik kategorií rodiny. Rozlišujeme rodiny úplné a neúplné. Pod pojmem „úplné rodiny“ rozumíme rodinu, ve které jsou oba rodiče a děti, a pod pojmem „rodiny neúplné“ rozumíme rodinu, ve které je pouze jeden rodič a dítě/děti. Neúplná rodina vzniká nejčastěji přirozeně (samoživitelky, rozvod) anebo úmrtím jejího člena.

K základním funkcím rodiny patří: funkce biologicko-reprodukční, sociálně-ekonomická, ochranná, socializačně-výchovná, emocionální.

Rodinná a sociální politika

Souhrn aktivit a opatření, soustředěných na podporu rodiny ve výkonu jejich přirozených funkcí.

Koncepce rodinné politiky

Dokument zastřešující průřezová témata týkající se různých oblastí života rodin, obsahující jasně stanovené cíle a aktivity, jejichž účelem je systematicky rozvíjet pro -rodinné a pro-seniorské aktivity, vykonávané nad rámec zákonných povinností

Akční plán rodinné politiky

Dokument obsahující konkrétní kroky vedoucí k dosažení stanovených cílů, doplňující koncepci rodinné politiky pro konkrétní období.

Analytická část

3.1. Popis současné situace ve městě Velké Pavlovice - charakteristika

Město Velké Pavlovice se nachází na jihu Moravy. Jedná se o jednu ze stěžejních vinařských obcí ve Velkopavlovické oblasti. Obyvatelé cítí ve vyšší míře příslušnost ke své obci a rozvíjí zde folklórní tradice. Město Velké Pavlovice je součástí MAP Hustopečsko a MAS Hustopečsko. V rámci města se nacházejí mateřská škola, základní škola, gymnázium a základní umělecká škola. Celková rozloha města činí 2 324 hektarů. Město patří svou rozlohou mezi větší obce.

3.2. Demografické údaje vztahující se k rodinné a sociální politice - porodnost, úmrtnost, migrace, průměrný věk

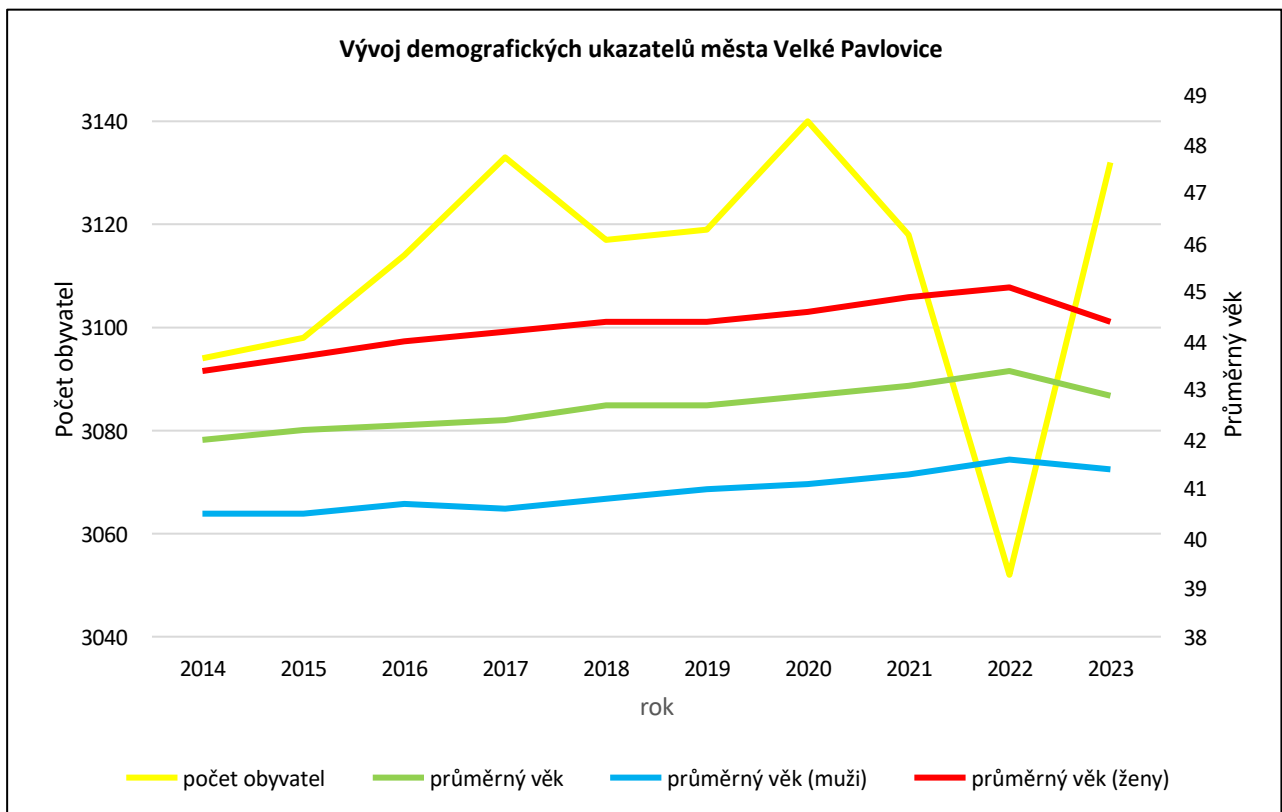
Pro úspěšné hodnocení vývoje počtu obyvatelstva je nutné rozdělit vývoj počtu obyvatel do dvou složek, do jeho přirozené složky, která je výsledkem procesů porodnosti a úmrtnosti a migrační složky. Druhou složku charakterizuje výraznější dynamika a často má selektivní tendence, co se týče především věkových a vzdělanostních charakteristik migrantů

Vývoj počtu obyvatel města Velké Pavlovice vykazuje mírně klesající trend, stejně jak ve srovnatelných městech Jihomoravského kraje. Počet obyvatel se pohybuje nad třemi tisíci. Trend počtu obyvatel může být do budoucna ovlivněn plánovanou výstavbou v lokalitě areálů bývalého ZD.

Vývoj počtu obyvatel a jejich průměrného věku

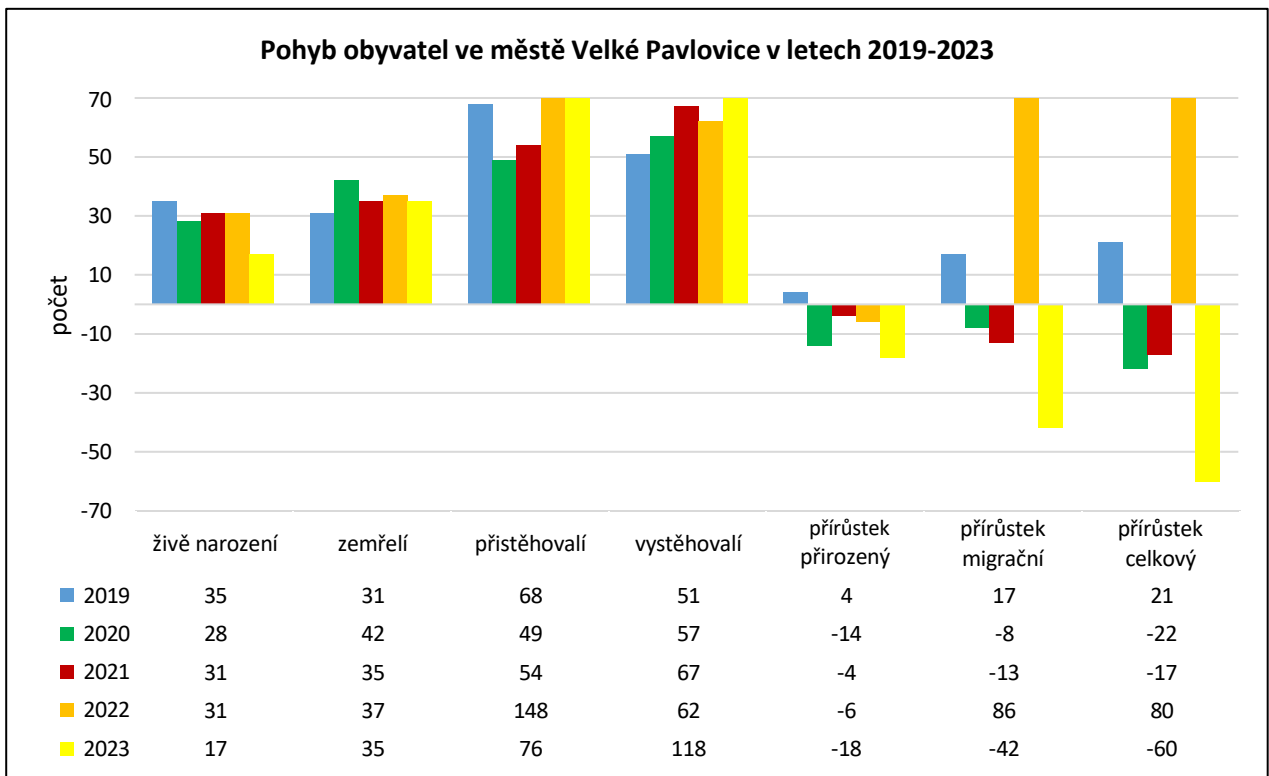
	2014	2015	2016	2017	2018	2019	2020	2021	2022	2023
počet obyvatel	3094	3098	3114	3133	3117	3119	3140	3118	3052	3132
počet obyvatel (muži)	1511	1510	1522	1535	1530	1530	1548	1554	1503	1530
počet obyvatel (ženy)	1583	1588	1592	1598	1587	1589	1592	1564	1549	1602
průměrný věk	42	42,2	42,3	42,4	42,7	42,7	42,9	43,1	43,4	42,9
průměrný věk (muži)	40,5	40,5	40,7	40,6	40,8	41	41,1	41,3	41,6	41,4
průměrný věk (ženy)	43,4	43,7	44	44,2	44,4	44,4	44,6	44,9	45,1	44,4

Zdroj: Český statistický úřad k 31. 12.



Zdroj: Český statistický úřad, stav k 31. 12.

Jak vidíme, dle údajů Českého statistického úřadu ke dni 31. 12. 2023, průměrný věk obyvatel města stoupá a nyní se nachází na hodnotě 42,9 let. V rámci podílu počtu obyvatel dle pohlaví lehce převažují ženy. Mužů je 1530 a žen 1602, stejně tak stoupá přiměřeně stejně průměrný věk u mužů i žen, a to u mužů na 41,4 let a u žen na 44,4 let.



Zdroj: Český statistický úřad, stav k 31. 12.

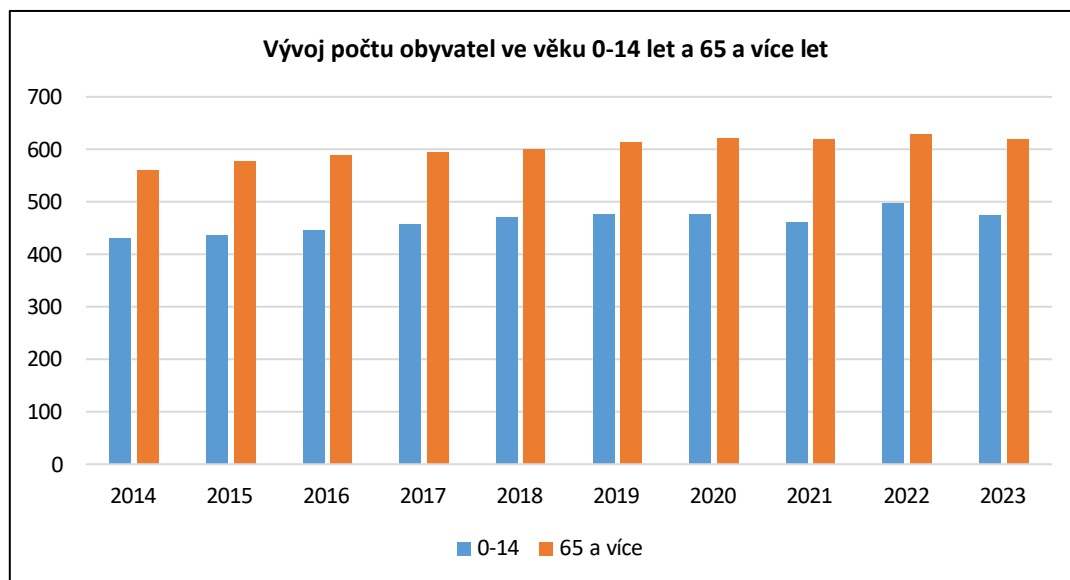
Hlavní faktory, které se podílejí na mírně klesajícím trendu počtu obyvatel města, souvisí s velmi oscilujícím migračním přírůstkem/ úbytkem vlivem stěhování obyvatel, na který má jistě značný vliv i stávající socio-ekonomická a politická situace na interní scéně, ale i mezinárodní situace a dále souvisí s nízkou porodností oproti úmrtnosti obyvatel ve městě.

Ve Velkých Pavlovicích počet živě narozených spíše klesá, nejméně se jich narodilo za posledních pět let v roce 2023. Celorepublikově byl z hlediska porodnosti zaznamenán mírný, meziroční pokles narozených jen v prosinci 2020, ale již v lednu až březnu 2021 naopak nastal meziroční nárůst.

Věkové složení obyvatel – základní věkové skupiny (časová řada)

v roce	počet obyvatel celkem	podle pohlaví		ve věku (let)			průměrný věk
		muži	ženy	0-14	15-64	65 a více	
2023	3072	1510	1562	474	1979	619	43,4
2022	3132	1530	1602	498	2005	629	42,9
2021	3052	1503	1549	461	1972	619	43,4
2020	3118	1554	1564	477	2020	621	43,1
2019	3140	1548	1592	476	2051	613	42,9
2018	3119	1530	1589	471	2047	601	42,7
2017	3117	1530	1587	457	2066	594	42,7
2016	3133	1535	1598	446	2099	588	42,4
2015	3114	1522	1592	436	2101	577	42,3
2014	3098	1510	1588	430	2108	560	42,2

Zdroj: Český statistický úřad, stav k 31. 12.



Zdroj: Český statistický úřad, stav k 31. 12.

Věkové rozložení obyvatel Velkých Pavlovic ke dni 31. 12. 2023

věk	0-4	5-9	10-14	15-19	20-24	25-29	30-34	35-39	40-44	45-49
počet	149	169	156	145	140	151	193	216	231	253
věk	50-54	55-59	60-64	65-69	70-74	75-79	80-84	85-89	90 a více let	
počet	227	201	222	170	153	139	102	44	11	

Zdroj: Český statistický úřad, stav k 31. 12.

Z hlediska věkového rozložení vidíme, že ke konci roku 2023 bylo ve městě 149 dětí ve věku do 4 let a 169 dětí ve věku 5-9 let. 156 osob ve věku 10-14 let. Ve věkové kategorii starších 65 let se jedná o 170 osob ve věku 65-69 let, 153 osob ve věku 70-74 let, 139 seniorů ve věku 75-79 let, 102 seniorů ve věku 80-84 let, následně 44 osob ve věku 85-89 let. S věkem nad 90 let žije ve městě Velké Pavlovice 11 seniorů. Při srovnání počtu seniorů a počtu dětí do 15 let výrazně převažují senioři, kterých bude v budoucích letech nadále přibývat, a proto by mělo město na problematiku stárnutí obyvatel ve spojitosti se zajištěním sociálních a zdravotních služeb zaměřit i nadále svoji pozornost. Průměrný věk obyvatel města ke konci roku 2023 je 42,9 let.

PROGNÓZA:

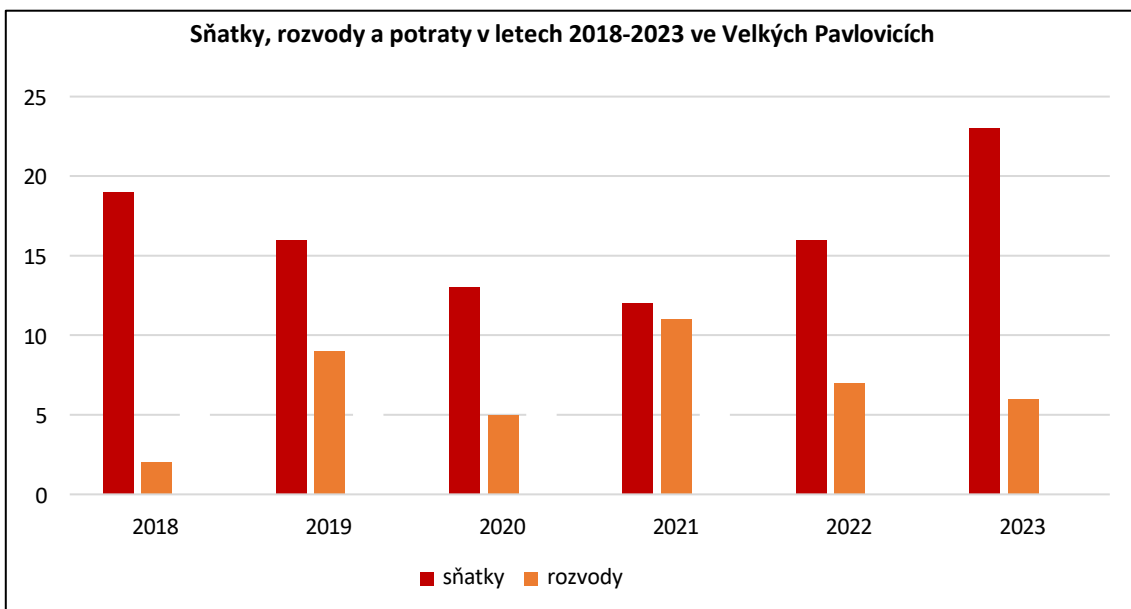
Celkově se projevuje stárnutí populace ve městě. Lze předpokládat, že v roce 2030 dojde ke snížení počtu osob v produktivním věku a nejvíce obyvatel bude ve věku vyšším. Z demografické prognózy vyplývá, že v roce 2030 dojde k nárůstu počtu obyvatel starších 65 let. Zároveň je možné, že v souvislosti s plánovanou a probíhající výstavbou v areálu bývalého ZD a další výstavbou a pronájemem bytových prostor ve městě dojde k celkovému nárůstu počtu obyvatel města a lze počítat i s nárůstem počtu dětí do 15 let věku.

3.3 Obyvatelstvo podle rodinného stavu

V rámci sňatečnosti se projevuje oproti letům 2020 a 2021 vzrůstající trend a to v roce 2023 až o téměř 50 % více uskutečněných sňatků. V rámci rozvodovosti, kdy byl nejvyšší počet rozvodů zaznamenán v posledních letech v roce 2021, došlo v dalších dvou letech k jejímu poklesu. I zde je možné vnímat odraz pandemie COVID-19 a s tím související krize ve společnosti.

Velké Pavlovice v roce/ sledované jevy	sňatky	rozvody
2018	19	2
2019	16	9
2020	13	5
2021	12	11
2022	16	7
2023	23	6

Zdroj: Český statistický úřad, stav k 31. 12.

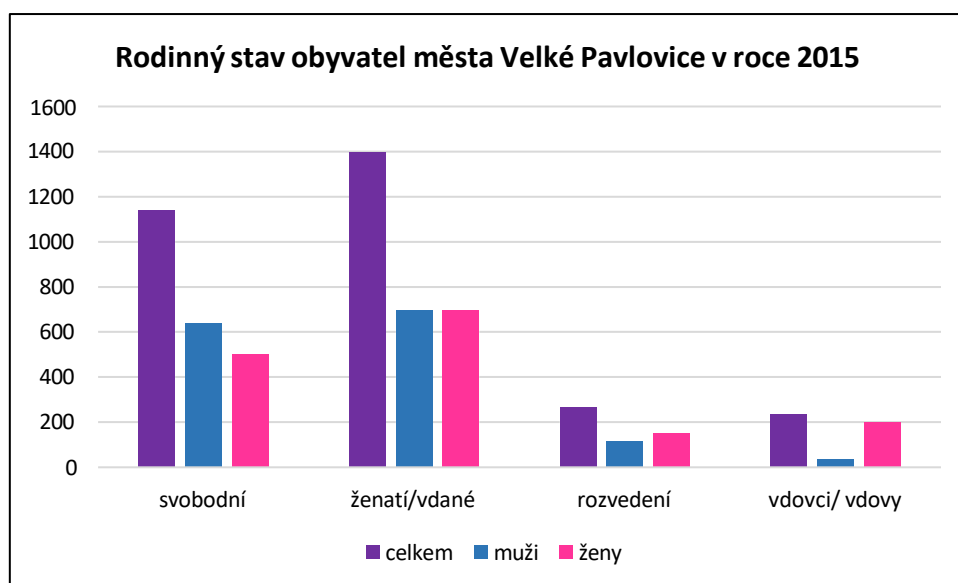


Zdroj: Český statistický úřad, stav k 31. 12.

Dle posledních dostupných údajů ze statistického šetření sčítání obyvatelstva v ČR z roku 2015 vyplývají tato data k rozložení obyvatel ve věku 15-80 a více let dle rodinného stavu ve Velkých Pavlovicích.

rodinný stav/ počet dle pohlaví	celkem	muži	ženy
svobodní	1140	640	500
ženatí/vdané	1395	699	696
rozvedení	266	114	152
vdovci/ vdovy	234	35	199

Zdroj: Český statistický úřad, 2015



Zdroj: Český statistický úřad, 2015

Nejpočetnější skupinou podle rodinného stavu byli ve městě Velké Pavlovice v posledních letech (na základě dostupných dat ČSÚ) vdané ženy a ženatí muži. Počet sňatků aktuálně opět stoupá. Druhou nejpočetnější skupinou jsou svobodně žijící osoby ve městě Velké Pavlovice. K mírnému nárůstu došlo také u podílu počtu osob rozvedených.

V rámci samostatně hospodařících jednotlivců obývajících samostatné bytové jednotky se jedná o toto rozložení dle rodinného stavu z roku 2021:

rodinný stav/ pohlaví	celkem	muži	ženy
svobodní	99	67	32
ženatí, vdané	20	11	9
rozvedení/rozvedené	99	49	50
vdovci/ vdovy	107	20	87

Zdroj: Český statistický úřad, stav k 26. 3. 2021

Z tabulky s daty lze vyčíst, že v roce 2021 žilo v samostatných bytových jednotkách na území města Velké Pavlovice 325 osob, ve stejném počtu se jednalo o osoby svobodné a rozvedené, nejvíce samostatně žijících pak zařadíme do skupiny vdovci/vdovy. Více zde žije dle rozložení podle pohlaví svobodných mužů a ovdovělých žen.

3.4. Školství a vzdělanost ve městě Velké Pavlovice

Ve městě Velké Pavlovice funguje jedna mateřských škola s kapacitou 120 dětí. Kromě toho ve městě funguje od roku 2018 dětská skupina Klíček k radosti, která má kapacitu 12 dětí ve věku 2,5 až 6 let a působí zde na základě dotačního programu Operačního programu Zaměstnanost a Evropského sociálního fondu.

Základní škola ve Velkých Pavlovicích je školou s 1. i 2. stupněm a její kapacita je 500 žáků.

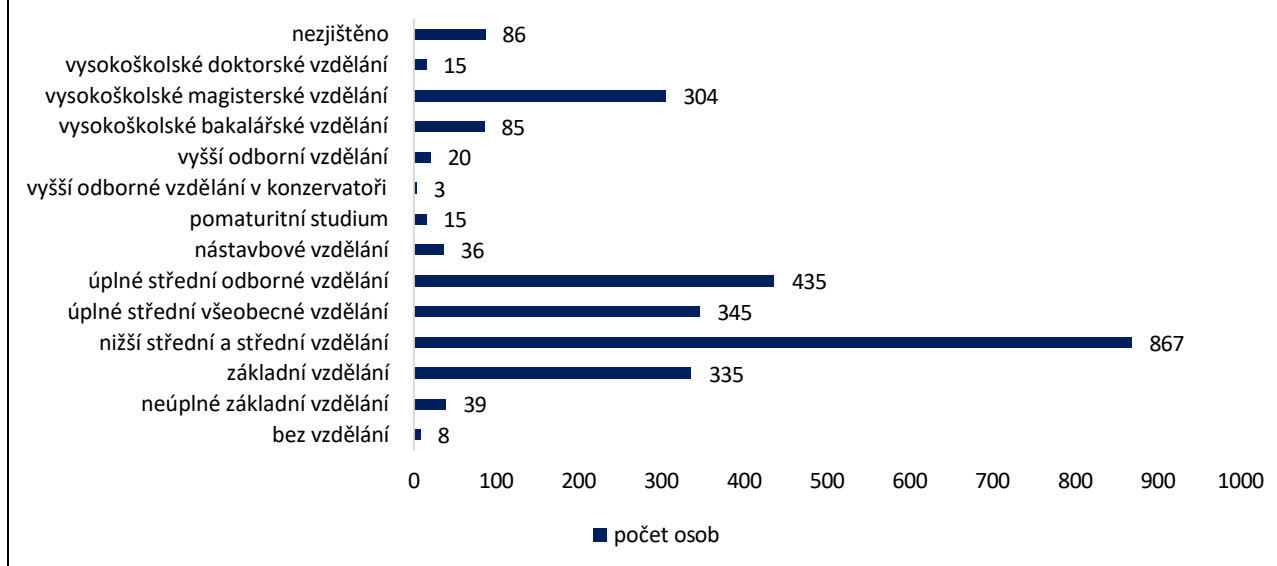
Gymnázium Velké Pavlovice realizuje osmiletý a čtyřletý program všeobecného vzdělávání. Kapacita školy je 360 žáků.

Rozložení obyvatel Velkých Pavlovic v počtu 2593 osob starších 15 let dle dosaženého vzdělání bylo v roce 2021 následující:

nejvyšší dosažené vzdělání u osob ve věku 15+	počet osob
bez vzdělání	8
neúplné základní vzdělání	39
základní vzdělání	335
nižší střední a střední vzdělání	867
úplné střední všeobecné vzdělání	345
úplné střední odborné vzdělání	435
nástavbové vzdělání	36
pomaturitní studium	15
vyšší odborné vzdělání v konzervatoři	3
vyšší odborní vzdělání	20
vysokoškolské bakalářské vzdělání	85
vysokoškolské magisterské vzdělání	304
vysokoškolské doktorské vzdělání	15
nezjištěno	86

Zdroj: Český statistický úřad, stav k 26. 3. 2021

Rozložení obyvatel města Velké Pavlovice podle nejvyššího dosaženého vzdělání v roce 2021



Zdroj: Český statistický úřad, stav k 26. 3. 2021

Z dat z roku 2021 vidíme, že ve Velkých Pavlovicích je nejvíce obyvatel vyučených, v počtu 867, následují osoby s úplným středním vzděláním (odborných a všeobecným) v celkovém počtu 780.

3.5. Nezaměstnanost a příjemci sociálních dávek

Podíl nezaměstnaných osob ve Velkých Pavlovicích ke dni 31. 12. 2023 činil 2,19 %, což představuje 37 uchazečů o zaměstnání (17 mužů a 10 žen) ve věku 15-64 let. Nezaměstnanost ve městě je tak podprůměrná v porovnání s celou Českou republikou (3,7 %), Jihomoravským krajem (4,4 %), okresem Břeclav (4 %) a také obcemi z ORP Hustopeče (2,84 %). Aktuálně k datu 31. 5. 2024 dle údajů z ÚP Hustopeče se jedná o 47 nezaměstnaných osob, z toho jde o 21 mužů a 26 žen ve věku 15-64 let.

3.6 Sociální péče

Aktuálně je ve městě sociální péče řešena pomocí terénních forem služeb. Do Velkých Pavlovic dojíždí terénní pečovatelská služba Girasole z. s., Hustopeče a Remedia Plus z. ú., Břeclav.

V roce 2013 bylo vystavěno devět a v roce 2018 osm bytů pro seniory na ulici Bří Mrštíků. Byty jsou určeny pro osoby, které splňují podmínky dotačního titulu (věk, nesmí vlastnit nemovitost k bydlení, aj.)

V roce 2023 zde vznikl Senior point sídlící v budově městské knihovny Velké Pavlovice a také byla zavedena služba Senior taxi.

Město Velké Pavlovice zajišťuje seniorům také rozvoz obědů a podporuje další aktivity pro seniory – pravidelné vzdělávací semináře na různá témata, dále spolupracuje na organizaci univerzity třetího věku.

3.7. Shrnutí situace – SWOT analýza

SILNÉ STRÁNKY (pozitiva, rozvojové faktory)	SLABÉ STRÁNKY (negativa, obtíže)
<ul style="list-style-type: none"> • příznivá hodnota nezaměstnanosti • aktivity pro seniory (univerzita třetího věku, pravidelné semináře, senior point, senior taxi) • zájem o podporu rizikových skupin obyvatel (senioři, rodiče s malými dětmi, matky na mateřské dovolené, mládež) • kroužek pro maminky s malými dětmi Trdlohrátky • dětská skupina Klíček k radosti • aktivity místní knihovny RaČte s dětmi • umělecké výstavy na MÚ • kulturní akce města, ZUŠ • nabídka volnočasových a kulturních aktivit Ekonceptra Trkmanka, p. o., dále místní ZUŠ, ZŠ a gymnázia 	<ul style="list-style-type: none"> • krize rodiny – rozvodovost, nedostatek společného času v rámci rodin, existenční potíže rodin • snížená mezigenerační vnímavost ke stáří • snížení intenzity komunitních a společenských vazeb • relativně vysoká cena za umístění dítěte do dětské skupiny Klíček k radosti pro nízkopříjmové rodiny
PŘÍLEŽITOSTI (co se děje, bude dít, co lze využít nebo co lze podporovat a zavést)	OHROŽENÍ (co se děje, bude dít a je třeba tyto rizika vnímat)
<ul style="list-style-type: none"> • dobrovolnické aktivity v rámci obce v souvislosti se seniory nebo rodinami s malými dětmi, zapojit žáky vyšších ročníků ZŠ a gymnázia • výstavba budovy pro „dětské skupiny“ • výstavba Domova pro seniory • rozšíření prostorové kapacity mateřské, základní školy a gymnázia • podpora stability rodiny (činnost školní družiny, školního klubu i v době prázdnin, příměstské tábory při ZŠ, manželské večery – nebo vznik komunitního centra či prostor pro tyto aktivity) • osvěta v oblasti přípravy na stárnutí, přiměřeného bydlení k věku • podpora mezigeneračních vztahů skrze různé aktivity (Babičky čtou..., Adoptivní babička/ dědeček aj.) • využití dotačních titulů • zvyšování dostupnosti zdravotní/ sociální péče • reflektování potřeb dětí, rodičů, ovdovělých, rozvedených, dlouhodobě pečujících a seniorů 	<ul style="list-style-type: none"> • nedostatečné prostorové kapacity budov školských zařízení v obci • plánovaná výstavba nových bytových prostor • oscilující počty obyvatel v souvislosti s jejich migrací • realizace prorodinných opatření a aktivit není stanovena zákonem • závislost na dotačních prostředcích a stavu rozpočtu obce • nárůst administrativní zátěže v souvislosti s dotačními tituly

Výše uvedená data jednoznačně ukazují, že situace ve městě Velké Pavlovice odpovídá trendům charakteristickým pro celou republiku a JmK. Populace stárne, klesá počet obyvatelstva ve věku produktivním a narůstá počet obyvatel ve věku nad 65 let.

I když rodina je nenahraditelná, lze konstatovat, že její hodnota i podoba se proměňuje v souvislosti s postmoderní společností. Postavení žen a dětí je nyní mnohem zranitelnější než dříve. Stoupá množství mimomanželských a jiných forem soužití, počty rozvodů i osob žijících svobodně (single). Oslabování funkčnosti a role rodiny v její původní podobě je nepopiratelné (Kuchařová, 2019; Mendelová, 2014; CVVM, 2017). Zároveň je třeba podotknout, že aktuální pozitivní trend ve sňatečnosti ve městě Velké Pavlovice by mohl naznačovat částečný návrat k tradičním hodnotám a funkcím rodiny, což je však třeba nadále sledovat a vyhodnocovat.

Z předmětné analýzy vyplynuly oblasti, kterým by měla být věnována pozornost:

1. podpora osob ve věku 65+ a sociální péče
2. podpora prorodinné politiky, školství a aktivit v obci
3. podpora aktivního využívání volného času pro všechny generace

Návrhová a implementační část

Vizí rodinné politiky je vytvářet a udržovat komplexní systém podpory rodiny a jejich jednotlivých členů, včetně seniorů. Je to základ pro společenství dobře fungujících rodin ve městě Velké Pavlovice, kde jednotliví členové nejen vyspívají, ale i prožívají své stáří. Pro naplnění této vize je nezbytné podporovat dobře fungující rodiny, kvalitu rodinného života tak, aby jejich jednotlivé členové mohli naplňovat své rodičovské, profesní a životní plány, aby se rozvíjeli děti a mládež, a senioři mohli důstojně prožívat své stáří. Zároveň je třeba předcházet krizovým situacím a pomáhat rodinám, které se ocitnou v náročných životních situacích a které mají své specifické potřeby. Důležité je rozvíjet u mladé generace vědomí hodnoty rodiny jako takové a osobní zodpovědnost pro její dobré fungování.

Rodina, jejíž přirozenou součástí jsou také senioři, je základní buňkou každé společnosti. Funguje-li dobře rodina a její jednotliví členové, dobře funguje také celá společnost.

Cílové skupiny:

1. Rodiny a její jednotliví členové ve všech životních fázích – rodiče, děti, prarodiče (rodiny úplné, neúplné, pěstouni, osvojitelé, pečující osoby, děti z dětských domovů, děti v náhradní péči, mládež, osoby v produktivním věku)
2. Aktéři rodinné politiky – Město Velké Pavlovice, školy, církve, spolky, sdružení, dobrovolníci apod.

Specifické cíle rodinné a sociální politiky města Velké Pavlovice

Cíl 1: Podpora hodnoty rodiny a jejich stability

Odůvodnění a vysvětlení:

Cíl zahrnuje hodnoty rodiny v dnešní společnosti cestou osvěty, propagace a informovanosti prostřednictvím dostupných komunikačních kanálů. Dále cíl zahrnuje systematické tvoření materiálně-technických podmínek a infrastruktury zohledňující potřeby všech skupin občanů, realizace sociálního bydlení a aktivit v rámci zdravého města a dobrovolnictví.

Opatření 1.: **Podpora rozvoje partnerských, rodičovských a mezigeneračních vztahů** – podpora služby péče o děti, rozvoj družin, školních klubů (i v době prázdnin), metodická podpora vzniku skupin a zařízení pečujících o děti mladší než předškolního věku.

Odůvodnění: růst nestability rodinného a partnerského soužití, krize rodiny, oslabení sociálních vazeb mezi generacemi

Aktivita:

- semináře pro manželské páry – tzv. manželské večery, předmanželské semináře – příprava na partnerství a manželství, workshopy na témata spojená s rodičovstvím a výchovou
- přednášky na téma mezigeneračních vztahů (komunikace a konflikty, rozdíly mezi potřebami a zájmy generací aj.)
- motivační a seberozvojové kurzy pro maminky na mateřské dovolené a pro pečující o dlouhodobě nemocné
- podpora svépomocných skupin (sousedská výpomoc, občanská a komunitní angažovanost, dlouhodobí pečující o osobu blízkou, neformální pečující, osoby na mateřské a rodičovské dovolené, sendvičové generace)
- rozšiřování kapacit mateřské školy, dětských skupin
- čtení seniorů dětem / děti seniorům aneb naučím tě něco nového s mobilem, tabletem či počítačem
- setkávání generací – akce Společné vaření/ vyrábění vnučky/ vnuka/ dcery/ syna s..., apod.
- náhradní babička/ dědeček

Opatření 2.: Podpora volnočasových aktivit pro rodiny, děti, mládež, seniory a širokou veřejnost
– podpora organizování volnočasových aktivit v oblasti kultury, sportu, turistiky, ekologie, duchovní a další.
Zvyšuje povědomí o prospěšnosti prorodinných a seniorských aktivit.

Odůvodnění: bylo by vhodné zabývat se volnočasovými aktivitami pro všechny generace

Aktivita:

- příměstské tábory
- podpora budování kluboven, míst pro komunitní setkávání
- workshopy pro rodiče s dětmi
- akce jako Město Velké Pavlovice dětem/ seniorům, Den seniorů Den zdraví, Týden pro rodinu, Týden manželství aj.
- vybudování funkčního Střediska volného času
- rozšiřování volnočasové nabídky pro všechny generace
- kulturní ambasador města
- sdílení dobré praxe
- univerzita třetího věku, klub seniorů, senior akademie
- Noc kostelů
- semináře pro seniory, kurzy paměti a trénink kognitivních funkcí, digitální, technickou a finanční gramotnost
- cyklovlaky, cyklobusy

Opatření 3.: Podpora programů zaměřených na výchovu a vzdělávání mládeže k zodpovědnému partnerství a rodičovství.

Odůvodnění: nevyhovující stav

Aktivita:

- vzdělávání zaměřené na přípravu na partnerské vztahy
- vzdělávání zaměřené na vztahy napříč zeměmi a kontinenty (manželství s cizincem aj.)
- vzdělávání zaměřené na různé aspekty výchovy a rané rodičovství

Opatření 4.: Podpora posílení mezikulturního dialogu a začleňování rodin cizinců

Odůvodnění: zvyšující se příliv cizinců

Aktivita:

- kurzy českého jazyka
- tvorba školních adaptačních plánů pro žáky cizince – postupy pro zdárné začlenění
- besedy o cizích kulturách a zemích

Opatření 5.: **Podpora bydlení a přátelského prostředí dostupného rodinám a seniorům** – prostory pro relaxaci, bydlení, sport, podpora bezpečnosti (dětská hřiště, koutky, cyklostezky, cyklotrasy, Komunitní centrum nebo centrum pro rodinu, bezbariérové budovy, zajištění nízkopodlažních dopravních prostředků, více laviček na odpočinkových místech, myslet i na osoby pohybující se na invalidním vozíku a s různým typem postižení).

Odůvodnění: potřeba rozšíření

Aktivita:

- poskytování prostor pro přednášky, kurzy, školení, semináře odborníků a jiné akce, komunitní a celostátní akce
- více relaxačních a odpočinkových prvků ve městě (př. lavičky pro seniory na místech svozu produktů od dojíždějících prodejců aj.)
- startovací a seniorské byty
- péče o stávající prostory dětských hřišť, sportovních prvků, cyklostezek a tras
- rozšiřování bezbariérovosti ve městě, bezbariérová doprava
- výstavba Domova pro seniory, Domu s pečovatelskou službou
- osvěta výhod přiměřeného bydlení vzhledem ke stáří

Opatření 6.: **Zvýšení informovanosti o dostupnosti odborné lékařské péče a podpora zdravého životního stylu dětí, rodičů a seniorů** – zajištění lékařů, psychologů (i školních), rodinných mediátorů, využívání case managementu při poskytování pomoci.

Odůvodnění: aktuální stav ve společnosti a obci

Aktivita:

- osvěta a prevence v oblasti duševního i fyzického zdraví
- pastorační rozhovory
- semináře, školení a workshopy na dané téma (př. besedy na téma prevence neplodnosti, aktivní stáří, adaptace na odchod do důchodu, rehabilitační cvičení)
- seberozvojové skupiny pro dospívající

Cíl 2: Podpora rodin, včetně seniorů, nacházejících se v situacích ohrožujících jejich funkci. Podpora rodin se specifickými potřebami.

Odůvodnění a vysvětlení:

Cíl zahrnuje podporu rodin nacházejících se ve složité situaci. Jedná se o preventivní aktivity a následné propojení sociální práce s odbornými službami. Cíl zahrnuje také podporu talentovaných dětí a mládeže, příspěvky na volnočasové aktivity (také v rámci školní docházky), tábory, kurzy, školu v přírodě apod.

Opatření 1.: Zvýšení dostupnosti služeb pro řešení problémů v rodině – péče o člena rodiny s postižením, dlouhodobě nemocného, tak i situace spojené s nedostatkem finančních prostředků – tvorba sítě dostupných odborníků a předávání informací, jak postupovat.

Odůvodnění: je vhodné rozšiřovat nabídku pomoci

Aktivita:

- vytvořit dostupnou webovou nebo jinou informační základnu, kam, s čím a na koho se lze obracet, podporovat síťování sociálních služeb v regionu
- Family point (veřejný prostor pro nakrmení, přebalení a odpočinek dětí), Senior point, senior taxi
- slevové systémy pro nízkopříjmové rodiny a seniory v oblasti místních poplatků
- kurzy zaměřené na lepší uplatnitelnost na trhu práce
- podpora volnočasových aktivit pořádaných školou či zaměstnavateli v době prázdnin jako pomoc s hlídáním dětí pracujících rodičů
- monitorování vhodné otevírací doby v zařízeních pečujících o děti předškolního a mladšího školního věku – mateřské školy, družiny, školní kluby
- vytváření dobrovolnické sítě v obci
- sociální a psychologické poradenství pro rozvádějící se a rozvedené/ dlouhodobě neformálně i formálně pečující, vdovce/vdovy, pozůstalé, osoby v tzv. sendvičové generaci a děti v aktuální krizi rodiny

Opatření 2.: Podpora primární prevence sociálně patologických jevů, rizikového chování a péče o duševní zdraví – programy zaměřené na prevenci rizikového chování, zlepšení sociálního klimatu školy, třídy, prostředí, zvyšování odborných znalostí a kompetence pedagogů, pedagogických pracovníků v oblasti duševního zdraví a řešení rizikových projevů chování, především ve školských zařízeních, prevence drogových závislostí, případně intervence v dané oblasti, vznik NNO.

Odůvodnění: podpora rozvoje směrem k vyhovujícímu stavu

Aktivita:

- semináře, školení, přednášky na daná témata pro pedagogy, rodiče, seniory, mládež
- podpora pozice školního psychologa, školního speciálního pedagoga, sociálního pedagoga (školní sociální poradce)
- podpora vzniku poradenských služeb v lokalitě
- programy na školách zaměřené na klima škol/ tříd
- preventivní programy pořádané NNO

Cíl 3: Zvyšování kvality a stability spolupráce v rámci realizace rodinné politiky

Odůvodnění a vysvětlení:

Cíl zahrnuje ukotvení rodinné politiky ve strategiích města, zapojení veřejnosti, realizace prorodinných aktivit a opatření.

Opatření 1.: Koordinace aktérů prorodinné politiky, monitoring potřeb a preferencí, podpora informovanosti a propagace, průběžná aktualizace.

Odůvodnění: vhodná vzájemná spolupráce

Aktivita:

- metodické porady
- setkání mezi aktéry rodinné politiky (školy, zařízení aj.)
- pracovní skupiny
- pravidelné dotazníkové šetření ve městě a tzv. audit
- kulaté stoly

Opatření 2.: Zajištění finančních zdrojů na podporu rodinné politiky – z vlastních zdrojů, dotačních programů, transferů, příspěvků, donátorů, sponzorů nadací, veřejných sbírek a jiných zdrojů.

Odůvodnění: zvyšování povědomí o činnosti ve prospěch rodinné politiky

Aktivita:

- aktualizace a tvorba katalogu poskytovatelů sociálních služeb v lokalitě
- propagace dobré praxe
- realizace projektů
- získávání dotačních titulů a finančních prostředků na RP (MMR, MPSV, MAS Hustopečsko)
- získávání donátorů z řad podnikatelů a firem

Závěrečné shrnutí

Tento dokument je založený na Koncepti rodinné politiky pro všechny generace 2020/2030 Jihomoravského kraje, je stěžejním dokumentem rozvoje rodinné politiky ve městě Velké Pavlovice a je současně strategickým plánem rozvoje této politiky v obci. Současně mohou vzniknout také akční plány, které se budou soustředit na aktivity v konkrétním roce dle aktuální situace a potřeb. Hodnocení pak probíhá ročně a bude obsahovat výčet aktivit, jejichž realizace byla pro daný rok plánována a následně uskutečněna. Po skončení platnosti tohoto dokumentu je vhodné zpracování jeho aktualizace, opět v závislosti na aktuálních potřebách v této oblasti.

Koncepce rodinné politiky byla zpracována s vírou v to, že společnými silami a prací v rámci systému rodinné politiky lze zajistit ve městě podmínky wellbeingu pro každou zde žijící rodinu a jejího jednotlivého člena. Neboť rodina je kolébkou, kompasem i prostorem, kde se vyvíjíme, žijeme a prožíváme také své stáří.

Zdroje:

CVVM. *Postoje českých občanů k manželství a rodině - únor 2017*. Online. ©2017. Sociologický ústav AV ČR. 1-13 [cit. 24. 6. 2024]. Dostupné z: https://cvvm.soc.cas.cz/media/com_form2content/documents/c2/a2177/f9/ov170320.pdf

Český statistický úřad. *Sčítání 2021*. Online. ©2021. Dostupné: <https://scitani.gov.cz/vysledky> [cit. 2024-06-26]

Český statistický úřad. *Statistické údaje obyvatel ve Velkých Pavlovicích*. Online. ©2024. Dostupné: <https://csu.gov.cz/obyvatelstvo> [cit. 2024-06-27]

Jihomoravský kraj. *Koncepce rodinné politiky pro všechny generace 2020-2030*. Online. ©2020. Dostupné: https://www.rodinnapolitika.cz/webfiles/soubory/koncepce_rp_jmk_2020_2030_zmen_seno.pdf [cit. 2024-06-26]

Jihomoravský kraj. *Akční plán rodinné politiky pro všechny generace 2024*. Online. ©2024. Dostupné: https://www.rodinnapolitika.cz/webfiles/soubory/ap_schvaleny.pdf [cit. 2024-06-27]

Kuchařová, V. a kol. (2019). *Česká rodina na počátku 21. století*. Životní podmínky, vztahy a potřeby. Slon.

Ministerstvo práce a sociálních věcí. *Strategie rodinné politiky 2024-2030*. Online. ©2023. Dostupné: <https://www.mpsv.cz/documents/20142/4552532/Strategie+rodinn%C3%A9+politiky.pdf/9c99b57b-9668-8a27-4e9c-bf284b7faa32?t=1697101274831> [cit. 2024-06-26]

Mendelová, E. (2014). *Súčasná postmoderná rodina a vnútorodinná del'ba práce*. Sociální pedagogika [online]. 2 (1), s. 11-21 [cit. 24. 6. 2024]. DOI: 10.7441/soced.2014.02.01.01

Úřad práce. *Statistické údaje o nezaměstnanosti*. Online. ©2024. Dostupné: <https://www.mpsv.cz/web/cz/statistiky-trhu-prace> [cit. 2024-06-27]